



# ONDOKUZ MAYIS ÜNİVERSİTESİ

SAĞLIK KÜLTÜR VE SPOR DAİRE  
BAŞKANLIĞI

**2012**  
**FAALİYET RAPORU**

5018 sayılı Kamu Mali Yönetimi ve Kontrol Kanunu ile benimsenen yeni kamu mali yönetimi anlayışı; kamu kaynaklarının etkili, ekonomik ve verimli bir şekilde elde edilmesi ve kullanılmasını, kaynakların stratejik önceliklere göre dağıtımını, hesap verebilirliği ve malî saydamlığı, kamu malî yönetiminin yapısını ve işleyişini, tüm malî işlemlerin muhasebeleştirilmesini, raporlanmasını ve malî kontrolü öngörmektedir. Bu kapsamda; kendisine bütçeyle ödenek tahsis edilen harcama yetkilileri tarafından idari sorumlulukları çerçevesinde her yıl faaliyet raporlarının düzenleneceği söz konusu Kanununun 41. Maddesinde hüküm altına alınmıştır.

Kuruluş amacı öğrencilerin beden ve ruh sağlığını korumak, hasta olanları tedavi etmek veya ettirmek, barınma, beslenme, çalışma, dinlenme ve ilgi alanlarına göre boş zamanlarını değerlendirmek, yeni ilgi alanları kazanmalarına imkân sağlayarak, gerek sağlık ve gerekse sosyal durumlarının iyileşmesine, yeteneklerinin ve kişiliklerinin sağlıklı bir şekilde gelişmesine imkân verecek hizmetler sunmak ve onları ruhsal ve bedensel sağlıklarına özen gösteren bireyler olarak yetiştirmek, birlikte düzenli ve disiplinli çalışma, dinlenme ve eğlenme alışkanlıkları kazandırmak olan Dairemizin 2012 yılı faaliyetleri ile ilgili olarak, “Kamu İdarelerince Hazırlanacak Faaliyet Raporları Hakkında Yönetmeliğin” Birim Faaliyet Raporu başlıklı 10’uncu maddesi gereği hazırlanan bu Faaliyet Raporu, Üniversitemiz öğrenci ve personeline yönelik olarak yapılan hizmetleri ve bu hizmetlerin daha verimli hale dönüştürülebilmesi için gelecek yıllarda ulaşılmak istenen amaçların ve yapılması düşünülen faaliyetlerin bir plan ve program çerçevesinde gerçekleştirilebilmesine rehber olacaktır.

Güngör KURAL  
Daire Başkan Vekili

## I-GENEL BİLGİLER

### A- Misyon ve Vizyon

#### Misyon (ÖzgörüŖ)

Üniversitemizde hizmet verdiđimiz kesimin bütünü için bir sađlık kuruluŖu, akademik ve idari personeller ile öğrencilere beslenme hizmeti sunan, sosyal, kültürel danıŖma ve rehberlik ile spor ihtiyaçlarını karŖılayan bir hizmet birimi ve aynı zamanda eđitim-öđretimin desteklenmesi amacıyla bu alanda uygulama ve araŖtırmaların yapılmasını sađlayan bir uygulama dairesi olmak.

#### Vizyon (Özgörev)

Yasalarla belirlenen görevlerimiz ve hizmet yelpazemiz çerçevesinde, sunulan hizmetlerde dünya standartlarında kabul edilen deđerleri yakalayarak üzerine çıkmak, rakiplerimiz arasında örnek bir daire olmak.

### B-Yetki, Görev Ve Sorumluluklar

Ondokuz Mayıs Üniversitesi Sađlık Kültür ve Spor Daire Başkanlığı; 2547 sayılı Yükseköđretim Kanununun 46 ve 47 nci maddeleri, 124 sayılı Yükseköđretim Üst Kuruluşları ile Yükseköđretim Kurumlarının İdari TeŖkilatı Hakkında Kanun Hükmünde Kararnamenin 32 nci maddesi ile 03.02.1984 tarih ve 18311 sayılı Resmi Gazetede yayımlanarak yürürlüğe giren Yükseköđretim Kurumları Mediko-Sosyal Sađlık, Kültür ve Spor İşleri Dairesi Uygulama Yönetmeliđi hükümleri çerçevesinde; öğrencilerin beden ve ruh sađlıklarını korumak ve topluma yararlı bireyler haline getirmek amacıyla ders dıŖı zamanlarını sosyal, kültürel ve sportif etkinliklerle deđerlendirebilmek ve geliŖtirebilmek amacıyla gerekli alt yapıyı hazırlamak, sunulan hizmetlerle öğrenci, personel ve hizmet alanların memnuniyetini en üst seviyeye çıkarmak.

Bu kapsamda;

- ✓ Üniversitemiz personeli ile bakmakla yükümlü oldukları yakınları ve yasalarla belirlenmiŖ koŖulları taşıyan öğrencilerin sađlık sorunlarının çözülmesi için gerekli tedbirleri almak,
- ✓ Personel ve öğrencilerin ilgi alanlarına göre kültür ve spor alanlarında çalışmalar ve gösteriler düzenlemek,
- ✓ Öğrencilere burs ve kredi, beslenme ve boş zamanlarını deđerlendirme alanlarında yardımcı olacak hizmetlerde bulunmak,
- ✓ Psikolojik danıŖmanlık ve rehberlik hizmeti verilmesi, öğrencilerin kişisel ve ailevi sorunlarını çözümlenmeye çalışılması,
- ✓ Hizmet alanına giren konularda araŖtırma ve uygulamalar yapmak veya yaptırmak, gerekli görülen çalışmaların yayımlanması,
- ✓ Öğrenci ve personelin beslenme hizmetlerini yürütmek,
- ✓ Personel ve öğrencilere yönelik geziler düzenlemek ve sosyal ihtiyaçlarının karŖılamak,

- ✓ Bütün bu hizmetlerin yerine getirilebilmesi için gerekli olan yerlerde yemekhane açmak, toplantı, sinema ve tiyatro salonları, spor salon ve sahaları ile kamp yerleri sağlamak, bu ve benzeri diğer tesisleri kurmak, kiralamak, işletmek veya işlettirmek. Bu amaca yönelik olarak üniversitemizin diğer birimleri ve üniversitemiz dışındaki kuruluşlarla işbirliği içinde çalışmak.
- ✓ Görev alanı içerisine giren konularla ilgili üniversitemiz öğrencileri ile ilgili satın alma iş ve işlemlerini yürütmek.
- ✓ Üniversitemizde engellilere yönelik fiziki düzenlemelerin (rampalar, engelli tuvaletleri, asansörler, engelli otoparkları gibi) yapılması için ilgili birimlerle koordinasyonu sağlamak.

## C- İdareye İlişkin Bilgiler

### 1-Fiziksel Yapı

Başkanlığımız, ilgili kanun ve yönetmeliklerle verilen görev, yetki ve sorumluluk alanları itibarıyla geniş bir alanda hizmet vermektedir. Bu amaçla, üniversitemizin tüm kampüslerinde fiziki mekânları mevcuttur. Söz konusu fiziki alan ve mekânlar; sağlık ünitesi, öğrenci topluluklarına ait çalışma ofisleri, sosyal alanlar (öğrenci butiği vb), spor alanları (spor salonu, halı saha vb) merkez mutfak, yemekhaneler (fakülte ve yüksekokul binalarında), Atatürk Kongre ve Kültür Merkezi, OMÜ Sahnesi, öğrenci yurdu ve tüm bu birimlerde yürütülen hizmetlerin sevk ve idaresinin yapıldığı idari ve teknik bürolardan oluşmaktadır. Söz konusu alanların sayı ve kapasiteleri aşağıdaki tablolarda gösterilmiştir.

**Tablo 1. Öğrenci Yurdu Kapasitesi**

Bina Toplam 823 m <sup>2</sup>	Toplam	Yatak Sayıları				
		1	2	3	4	5 - Üzeri
Oda Sayısı	11		4	7		
Yatak Sayısı	29					
Alanı (m <sup>2</sup> )	159,53		14,25	4 oda	3 oda	
				18,5	23,76	

**Tablo 2. Toplantı, Konferans Salonları ve Kapasiteleri**

Salon Adı	Toplam Kapasite (kişi)	(m <sup>2</sup> )	Kapasitesi (kişi)					
			0-50	51-75	76-100	101-150	151-250	251-Üzeri
Atatürk Kongre ve Kültür Merkezi Pembe Salon	128	220				√		
Atatürk Kongre ve Kültür Merkezi Mavi Salon	514	812						√
Atatürk Kongre ve Kültür Merkezi Fuaye Alanı	350	570						
İlkadım OMÜ Sahnesi	317	700						√
<b>TOPLAM</b>		4272				1		2

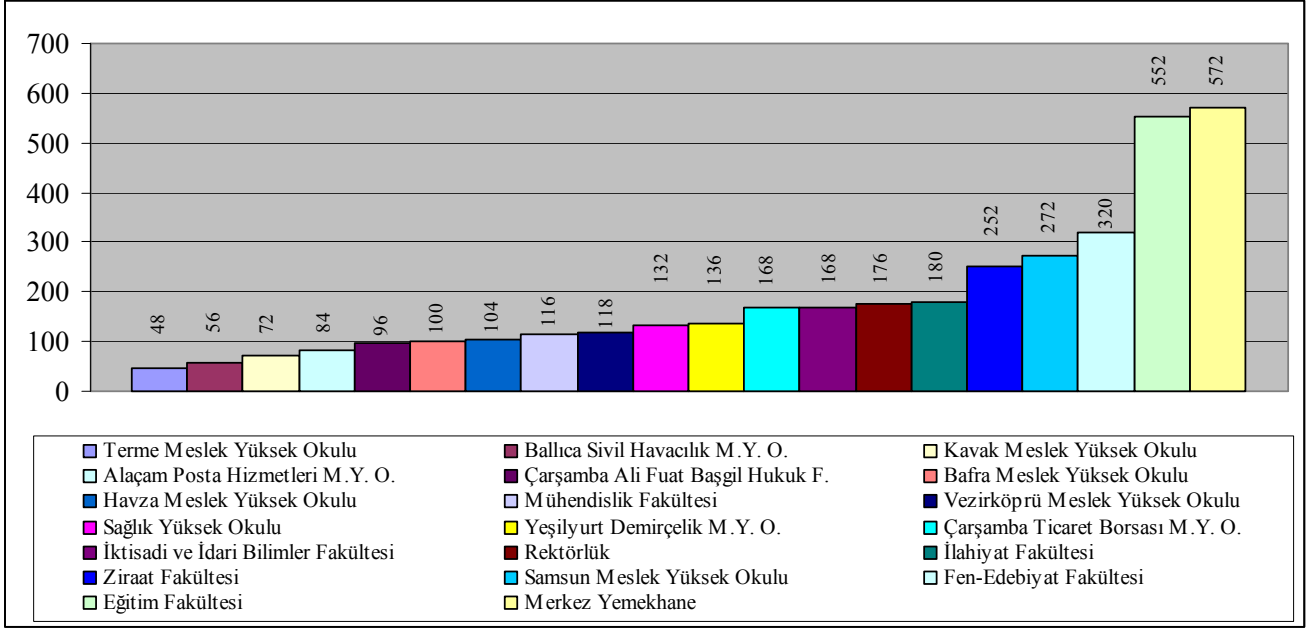
**Tablo 3. Spor Alanları**

Adı	Toplam Kapasite (kişi)	Alanı (m <sup>2</sup> )	Kapasitesi (kişi)					
			0-50	51-75	76-100	101-150	151-250	251-Üzeri
İlkadım Kapalı Spor Salonu	150	423,9				√		
Kurupelit Yerleşkesi Halı Saha	500	7500						√

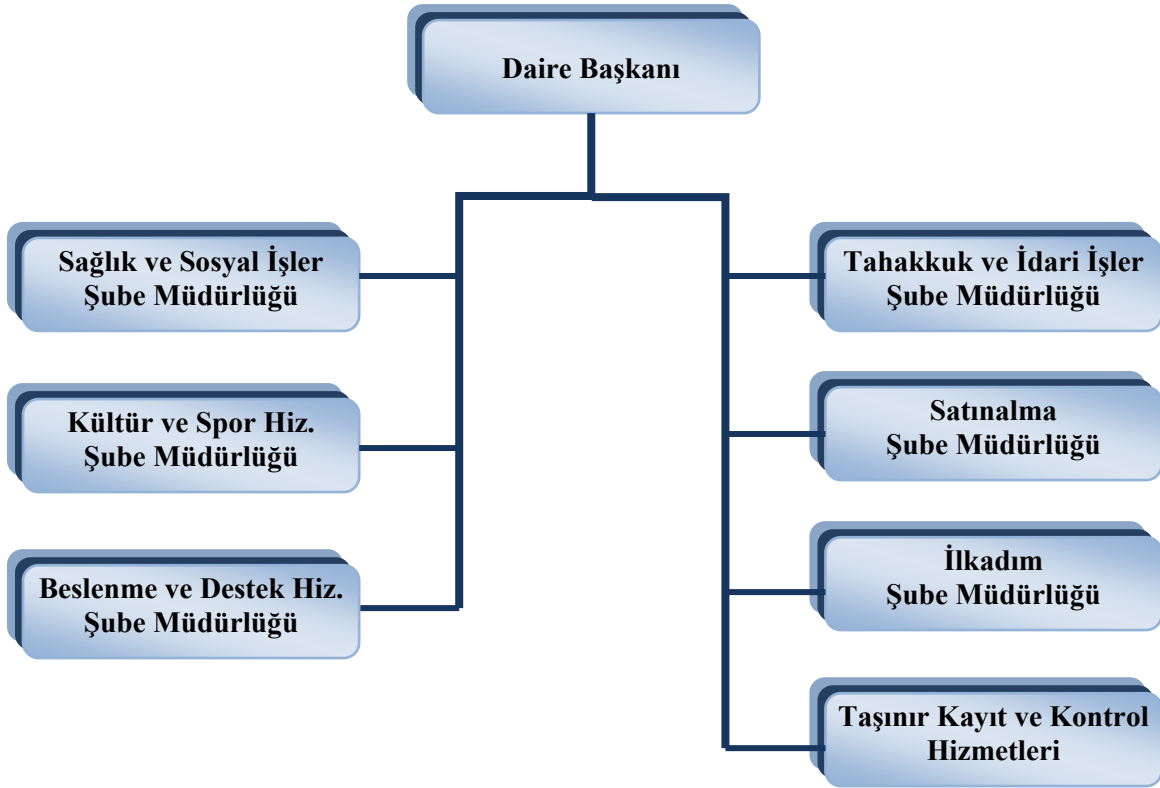
**Tablo 4. Yemekhaneler**

Sıra No	Yemekhaneler	Öğrenci Yemekhaneleri			Personel Yemekhaneleri			Ortak Kullanılan Yemekhaneler		
		Kapasite	m <sup>2</sup>	Adet	Kapasite	m <sup>2</sup>	Adet	Kapasite	m <sup>2</sup>	Adet
1	Rektörlük				176	390	1			
2	Alaçam Posta Hiz. MYO							84	354	1
3	Bafra Meslek Yüksek Okulu	76			24				200	1
4	Sivil Havacılık MYO							56	182	1
5	Veziroköprü MYO							118	204	1
6	Havza Meslek Yüksekokulu							104	110	1
7	Kavak Meslek Yüksekokulu							72	60	1
8	Terme Meslek Yüksekokulu							48	70	1
9	Yeşilyurt Demir-Çelik MYO	120	250	1	16	30	1			
10	Çarşamba Tic. Borsası MYO							168	150	1
11	Ali Fuat Başgil Hukuk Fak.	72	85	1	24	84	1			
12	Samsun Meslek Yüksekokulu	204	1000	1	68	290	1			
13	Eğitim Fakültesi	480	900	1	72	156	1			
14	Fen-Edebiyat Fakültesi	212	316	1	108	211	1			
15	İktisadi ve İd. Bil. Fakültesi	128	200	1	40	53	1			
16	İlahiyat Fakültesi	120	210	1	60	120	1			
17	Merkez Yemekhane	320	588	1	252	588	1			
18	Mühendislik Fakültesi							116	151	1
19	Sağlık Yüksekokulu	108	196	1	24	130	1			
20	Ziraat Fakültesi	176	257	1	76	178	1			
<b>Genel Toplamlar</b>		<b>2016</b>	<b>4002</b>	<b>10</b>	<b>940</b>	<b>2230</b>	<b>11</b>	<b>766</b>	<b>1481</b>	<b>9</b>

**Grafik 1. Yemekhanelerin Kapasite Durumu**



## 2- Örgüt Yapısı



### 3- Bilgi ve Teknoloji Kaynaklar

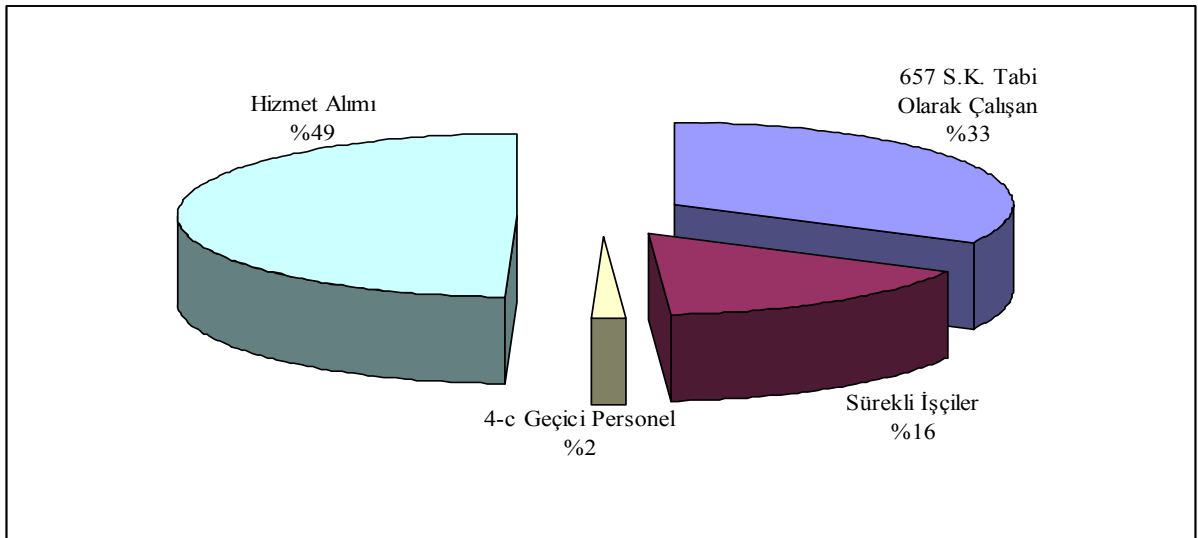
Bilgisayar	:	104
Dizüstü Bilgisayar	:	6
Tablet Bilgisayar	:	5
Yazıcılar	:	42
Görüntü Tarayıcı	:	2
Fotokopi Makineleri	:	4
Televizyon	:	10
CD ve DVD Cihazları	:	2
Projeksiyon Cihazı	:	7
Fotoğraf Makinesi	:	7

### İnsan Kaynakları

**Tablo 5. Personel Durumu (Çalıştıkları Pozisyonlara Göre)**

Sıra No	Pozisyonu	Sayısı
1	657 S.K. Tabi Personel	55
2	Sürekli İşçiler	27
3	4/C Geçici Personel	4
4	Hizmet Alımı	83
<b>Toplam</b>		<b>169</b>

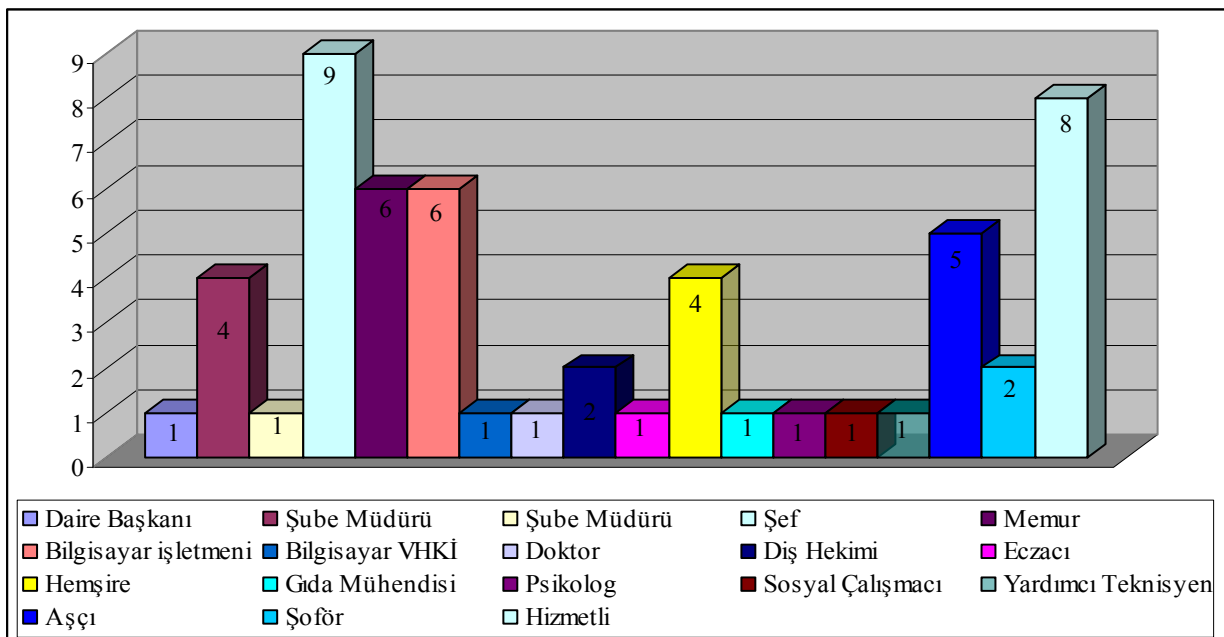
**Grafik 2. Personel Dağılımı**



**Tablo 6. Personel Çizelgesi (657 S.K. Tabi Olarak Çalışan)**

Sıra No	Kadro Adı	Sayısı
1	Daire Başkanı	1
2	Şube Müdürü	4
3	Şube Müdürü	1
4	Şef	9
5	Memur	6
6	Bilgisayar işletmeni	6
7	Bilgisayar VHKİ	1
8	Doktor	1
9	Diş Hekimi	2
10	Eczacı	1
11	Hemşire	4
12	Gıda Mühendisi	1
13	Psikolog	1
14	Sosyal Çalışmacı	1
15	Yardımcı Teknisyen	1
16	Aşçı	5
17	Şoför	2
18	Hizmetli	8
<b>TOPLAM</b>		<b>55</b>

**Grafik 3. Personel (657 S.K. Tabi Olarak Çalışan)**





## 5- Sunulan Hizmetler

### 1. Sağlık ve Sosyal Hizmetleri Şube Müdürlüğü:

Bir doktor, iki dış hekimi, bir psikolog, bir sosyal çalışmacı ve dört hemşire ile İlkadım ve Kurupelit Yerleşkelerinde faaliyet gösteren Sağlık Merkezimizde, akademik ve idari personel ile yasalarla belirlenmiş koşulları taşıyan öğrencilerimize sağlık tedavilerinde sağlık hizmeti verilmektedir. Kurupelit kampüsü sağlık merkezinde 2012 yılı içerisinde, ilgili mevzuat çerçevesinde 108 öğrenciye sağlık karnesi verilmiş ve 388 adet sevk kâğıdı düzenlenmiştir. Bu kapsamda Başkanlığımız öz gelirlerinden 15.837,62 TL tedavi ödemesi yapılmıştır. İlkadım Sağlık ünitemizde 709, Kurupelit Sağlık ünitemizde 2.207, dış ünitemizde 271 olmak üzere toplam 3.187 hastaya poliklinik hizmeti verilmiştir.

Öğrencilerin karşılaştıkları, duygusal ve sosyal sorunlar ile eğitim veya meslek seçimine ilişkin problemlerin çözümünde danışmanlık ve rehberlik yapmakta olan Psikolojik Danışma ve Rehberlik (PDR) Biriminde ise başvuran hastalarla 827 görüşme yapılmıştır.

İlgili yönetmelikler kapsamında Rektörlük oluru ve yönetim kurulu kararıyla öğrencilerimize barınma, beslenme ve kısmi zamanlı iş imkânları oluşturulmak suretiyle sosyal yardım desteği sağlanmaktadır.

Üniversitemizde eğitim-öğretim gören engelli öğrencilerimize engelsiz bir eğitim sağlamak amacıyla Engelli Öğrenci Birimi kurulmuştur. Bu birimin faaliyetleri çerçevesinde engelsiz üniversiteye yönelik çalışmalar ilgili diğer birimlerle koordineli bir şekilde yürütülmektedir. Kesin kayıtlar sırasında ve sonrasında engelli öğrencilerin tespiti amacıyla, hazırlanan anketlerle engelli öğrenciler engel türlerine göre tespit edilmektedir. Engelli öğrencilere daha hızlı ulaşım amacıyla her fakülte ve yüksekokullarda engelli danışmanı oluşturulmuştur.

Ayrıca ihtiyaç sahibi öğrencilere katkı sağlamak amacıyla öğrenci butiği oluşturulmuştur. Bu birime yapılan giyim ve aksesuar bağışları kimlik beyanları karşılığında ücretsiz olarak öğrencilerimize dağıtılmaktadır.

### 2. Kültür ve Spor Hizmetleri Şube Müdürlüğü:

#### 2.1. Kültür Hizmetleri

Öğrencilerin ilgi alanlarına göre boş zamanlarını değerlendirmek ve eğlenme alışkanlığı kazanmalarını sağlamak, güzel sanatlarla ilgili faaliyetleri izlemelerini ve katılımlarını sağlamak ve yeni ilgi alanları kazanmalarına imkân sağlayarak yeteneklerinin ve kişiliklerinin sağlıklı bir şekilde gelişmesine imkân verecek hizmetler sunulmaktadır. Öğrencilerin fiziksel ve moral sağlıklarına özen gösteren bireyler olarak, düzenli disiplinli çalışma alışkanlıkları kazandırılması amacıyla her türlü faaliyetleri düzenleyen, danışman öğretim elemanları gözetiminde farklı bölümlerdeki öğrencilerin bir amaç doğrultusunda ders dışı zamanlarını sosyal, kültürel ve sportif etkinliklerle değerlendirip geliştirebilmeleri amacıyla öğrenci toplulukları kurulmuş (2012 yılında 69 öğrenci topluluğu) ve kurulmaya devam edilmektedir.

Öğrencilerimizin yeteneklerinin geliştirilmesi amacıyla çeşitli yarışmalar düzenlenmekte, boş zamanlarını olumlu faaliyetlerle değerlendirebilmeleri için çeşitli alanlarda uzman öğreticiler temin edilmekte, bu alanlarda eğitim ve kurslar düzenlenmektedir.

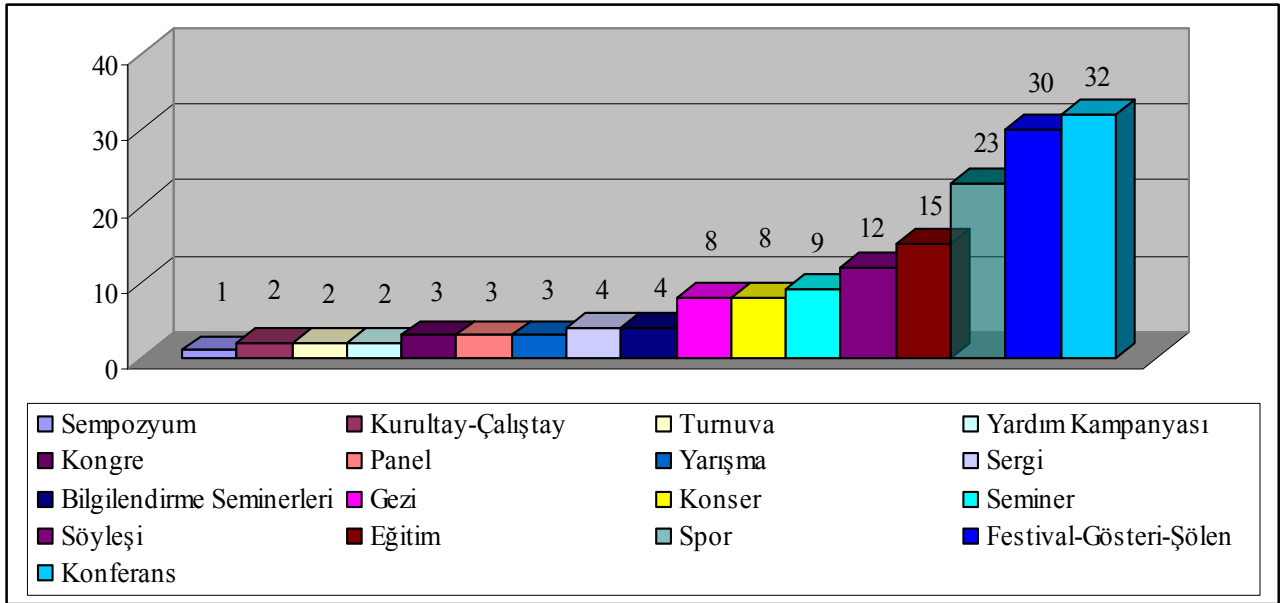
2012 yılı içerisinde Başkanlığımız organizasyonunda düzenlenen bazı etkinlikler aşağıya çıkarılmıştır.

- Üniversite Açılış Kokteyli
- Kuruluş Yıldönümü Şenlikleri
- Üniversite Tanıtım Günleri
- Emekliler Gecesi
- Bahar Şenlikleri
- Spor Şenliği
- Geleneksel Tiyatro Festivali
- Mezuniyet Törenleri
- Masa Tenisi Turnuvası
- Satranç Turnuvası
- Kariyer ve Meslek Seçimi
- Medya Ödülleri
- Âşıklar Şöleni
- Bağlama Kursu
- Halkoyunları Şenliği
- Türk Halk Müziği Şöleni
- Türk Sanat Müziği Şöleni
- Nevruz

**Tablo 7. 2012 Yılında Düzenlenen Etkinlikler**

Sıra No	ETKİNLİK	SAYISI
1	Eğitim	15
2	Festival-Gösteri-Şölen	30
3	Gezi	8
4	Kurultay-Çalıştay	2
5	Konferans	32
6	Kongre	3
7	Konser	8
9	Panel	3
10	Seminer	9
11	Sempozyum	1
12	Sergi	4
13	Söyleşi	12
14	Turnuva	2
15	Yarışma	3
16	Spor	23
17	Yardım Kampanyası	2
19	Bilgilendirme Seminerleri	4

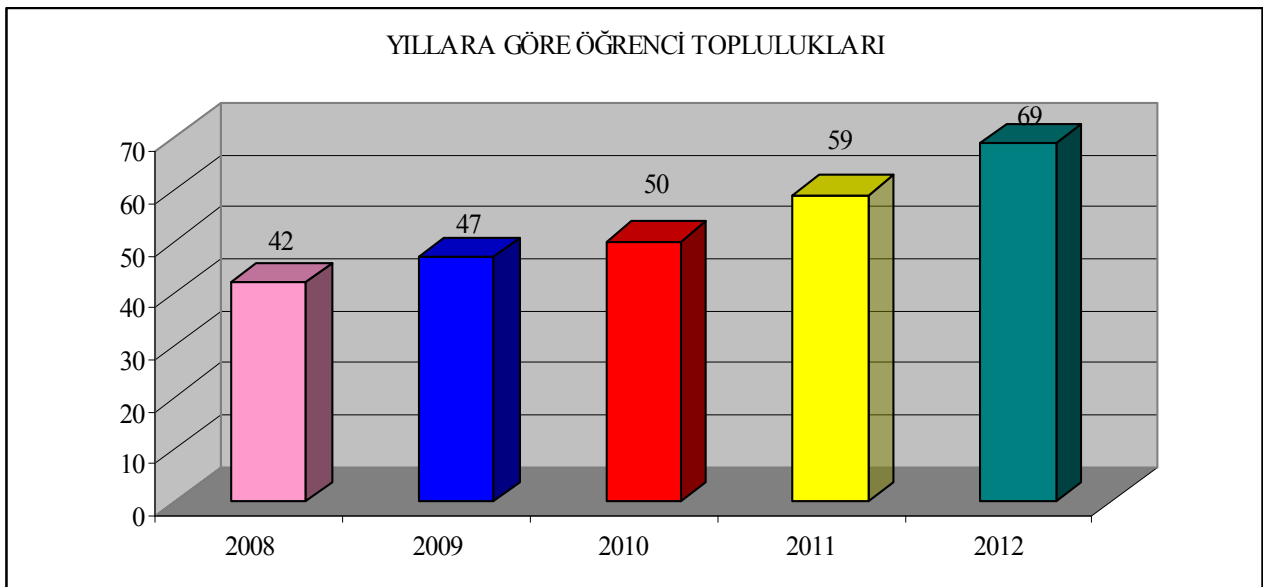
**Grafik 4. 2012 Yılında Düzenlenen Etkinlikler**



**Tablo 8. Kuruluş Yıllarına Göre Öğrenci Topluluk Sayıları**

YILLAR	2008	2009	2010	2011	2012
ADET	42	47	50	59	69

**Grafik 5. Yıllara Göre Öğrenci Topluluk Sayıları**



**Tablo 9. Öğrenci Toplulukları Çalışma Alanları**

	Topluluk Sayısı	İlkadım Yerleşkesi Çalışma Alanları (m <sup>2</sup> )	Kurupelit Yerleşkesi Çalışma Alanları (m <sup>2</sup> )
Öğrenci Toplulukları	69	3.059,8	830

### Öğrenci Toplulukları

Ağaçlandırma ve Doğal Yaşam	Fransızca Konuşma	Medeniyet, Kültür, Sanat ve Fikir
Akademik Koordinasyon	Genç Girişimciler	Modern Müzik
Aktif Üniversiteliler	Genç Öğretmenler	Okul Öncesi Eğitimi
Arapça Konuşma	Gençlik	Özel Eğitim Öğrenci
Astronomi	Gıda	Özgür Yazılım ve Açık Kaynak
Atatürkçü Düşünce	Gönüllü Eğitimciler	Psikolojik Danışma ve Rehberlik
Avcı Wing-Tsun ve Escrima	Hacı Bektaşî Veli Araştırmaları	Radyo Televizyon ve İletişim
Avrupa Tıp Öğrenci Birliği	Halk Oyunları	Robot Teknolojileri
Bilardo	Halkbilimi Araştırmaları	Rock
Bilgisayar ve Teknoloji	Havacılık	Sağlık
Bilim ve Toplumsal Araştırmalar	Hayvan Dostları	Samsunspor Sevenler
Bilimsel Araştırmalar	Hukuk	Satranç
Bisiklet	İktisat ve Siyaset	Sinema
Çevre	İlmi ve Fikri Araştırmaları	Sosyal Bilimler ve Kültür
Dağcılık ve Kış Sporları Arama Kurtarma	İngilizce Konuşma	Sualtı
Düşünce ve Atılım	İstatistiksel Araştırmalar	Tarih
Ekolojik Yaşam	İzcilik	Tiyatro
Ekonomi ve Kariyer	Kafkasya Araştırma	Türk Dünyası Araştırmaları Öğrenci
Endüstri Mühendisliği Mükemmellik	Karikatür	Türk Halk Müziği
Enerji	Kitap	Türk Sanat Müziği
Felsefe	Kritik Analitik Düşünce	Türkçe
Fen Bilimleri	Kuş Gözlem	Ufukötesi
Fotoğraf ve Gezi	Matematik ve Zekâ Oyunları	Uluslararası İlişkiler

### 2.2. Spor Hizmetleri

Personel ve öğrencilerin beden sağlıklarını korumak ve geliştirmek, onlara disiplinli çalışma alışkanlığı kazandırmak, spora ilgi duymalarını sağlamak, enerjilerini bu olumlu yöne yönlendirmek, boş zamanlarını değerlendirmek için ilgi duydukları spor dalında çalışmalarını sağlamak. Spor turnuvaları vb. faaliyetler düzenlemek, faaliyetler için ihtiyaç duyulan malzeme, beslenme ve barınma ihtiyaçlarını organize etmek.

Üniversitemizi temsilen Üniversitelerarası müsabakalara katılan takımlarımızdan;

- ✓ 2. Lig Bay Basketbol Takımı 1.'lik,
- ✓ 2. Lig badminton Takımı Grup 3.'lüğü, ferdi bayanlarda 8.'lik, baylarda 16.'lık,
- ✓ Salon Futbolu 4.Grup erkek Takım 1.'lik Bayanlarda 3.'lük Grupda 1.'lik,
- ✓ Basketbol Takımı 1. Lig Grup Birinciliğinde Grup 2.'si,
- ✓ Bay-Bayan Tenis Takımı 2. Lig Tenis Müsabakaları Baylarda Grup 4.'lüğü Bayanlarda Grup 3.'lüğü,
- ✓ Korfbol Takımı A grubunda 3.'lük,
- ✓ Bay Hentbol Takımı 1.'lik,
- ✓ Bay -Bayan Judo takımı bay-bayan Türkiye 2.'liği ferdide 1. 2. ve 3.'lük,
- ✓ Bay Futbol Takımı 1. Lig Müsabakası erkek takımı 2.'lik,
- ✓ Bay-Bayan Futsal Takımı Süper lige Yükselme Müsabakası A grup erkek takımı 2.'lik,
- ✓ Bay-Bayan Taekwondo Takımları Türkiye Şampiyonası Erkeklerde Türkiye 2.'liği Bayanlarda Türkiye 3.'lüğü,
- ✓ Karate Takımı Türkiye Karete Şampiyonasında 1 ikincilik 1 üçüncülük,
- ✓ Voleybol Takımı Voleybol 1. Lig Müsabakaları Bay Grup birinciliği Bayan Grup ikinciliği,
- ✓ Güreş Takımı Türkiye Şampiyonası Bay, Bayan ve Grekoromende Türkiye şampiyonluğu,
- ✓ Muay-Thai Takımı Muay-Thai Şampiyonası Takımda 5.'lik,
- ✓ Voleybol Süper Lige Terfide 3'lük almışlardır.

**Tablo 10. Mevcut Spor Takımları**

Sıra No	SPOR TAKIMININ ADI	KATAGORİ	
1	Basketbol	Erkek	Bayan
2	Boks	Erkek	
3	Futbol	Erkek	Bayan
4	Güreş	Erkek	Bayan
5	Hentbol	Erkek	Bayan
6	Judo	Erkek	Bayan
7	Karate	Erkek	Bayan
8	Korfbol	Erkek	
9	Muay Thai	Erkek	Bayan
10	Okçuluk	Erkek	Bayan
11	Solon Futbolu	Erkek	Bayan
12	Taekwondo	Erkek	Bayan
13	Veleybol	Erkek	Bayan
14	Yüzme	Erkek	Bayan

### 3. Beslenme ve Destek Hizmetleri Şube Müdürlüğü

Üniversitemiz öğrenci ve personelinin beslenme ihtiyaçları İlkadım ve Kurupelit yerleşkelerinde bulunan Merkez ve Fakültelerdeki yemekhanelerde karşılanmaktadır.

Merkez yemekhanemizde üretilmekte olan yemekler gıda mühendislerimizin kontrolünde hazırlanmaktadır. Her gün dört çeşit yemekten oluşan menüler servise sunulmaktadır. İlçelerimizdeki yemek ihtiyaçları ihale usulü ile temin edilmekte, üretilmekte olan yemeklerin kontrolleri Başkanlığımız tarafından yapılan denetimlerle sağlanmaktadır. Personel ve öğrencilerimizin beslenme ihtiyaçları üniversitemiz genelinde 31 (otuzbir) yemekhanede karşılanmaktadır.

2012 yılında mutfaklarımızda 1.081.047 kişilik yemek üretilmiştir. 1400 öğrenciye öğretim yılı boyunca ücretsiz yemek (burs) yardımı yapılmıştır.

**Tablo 11. 2012 Yılı Yemek Ücretleri**

Akademik Personel	3,25 TL
Daire Başkanı, Fakülte-Yüksekokul- Enstitü Sekreterleri, Şube Müdürü, Araştırma Görevlisi ve Uzman	2,50 TL
Memur	2,00 TL
Öğrenci	1,50 TL
Misafir	3,50 TL

Üniversitemizdeki İlkadım ve Kurupelit Yerleşkelerinde bulunan yemekhanelerde otomasyona geçilmiş olup, zorunlu olmadıkça yemek fişi kullanılmamaktadır. Ayrıca bütün yemekhaneler kamera sistemi ile takip edilmektedir.

#### **4. Tahakkuk ve İdari İşler Şube Müdürlüğü**

Daire Başkanlığımızda gelen-giden olmak üzere 2012 yılında toplam 16142 adet evrak işlem görmüştür.

İlgili Kanun ve Yönetmelikler çerçevesinde Başkanlığımızın idari iş ve işlemleri ile personel yolluk harcaması, öğrenci yolluk ödemesi, davet edilen konuklar için yolluk harcaması, çalıştırıcı ücretleri, çalışan memur maaşları, fazla mesai ücretleri, kısmi çalışan öğrenci ücretleri, işçi maaşları, işçi fazla mesai ücretlerinin ödemeye hazırlama iş ve işlemlerini ayrıca üniversitemiz genelinde staja tabi öğrencilerin SGK pirim ödemelerine ait iş ve işlemleri ile yabancı uyruklu öğrencilerin genel sağlık sigortası iş ve işlemlerinin takibi bu bölüm tarafından yürütülmektedir.

Üniversitemizde birimlerin ihtiyaçları ve öğrencilerimizin talepleri doğrultusunda 402 öğrenci kısmi zamanlı olarak çalıştırılmıştır. Bu öğrencilerin tüm özlük işlemleri Başkanlığımız tarafından yapılmaktadır.

#### **Maaş Ödemesi Yapılan Personel Sayıları**

184	İşçi
55	Memur
402	Kısmi Zamanlı Öğrenci
4000	Staj yapan öğrenci (Sadece Sigorta Primi Ödenmektedir.)
114	Temizlik ve Mutfak Hizmet Alımı İşçisi

Üniversitemiz Fakülte ve Yüksekokullarında 38.775 öğrenci, Enstitülerimizde 5.526 öğrenci olmak üzere toplam 44.301 öğrencinin harç, iade, kredi gibi banka dâhil otomasyondaki eksik bilgilerin tamamlattırılması, borçlarının tespiti gibi bütün iş ve işlemlerinin yapılması Harç Büromuz tarafından gerçekleştirilmektedir.

## 5. Satınalma Şube Müdürlüğü

İlgili Kanun ve Yönetmelikler çerçevesinde, mali yılı bütçesinden genel yönetime ilişkin giderler ile Rektörlüğümüze bağlı Fakülte/Yüksekokul öğrencilerine yönelik beslenme, sağlık, kültür ve spor faaliyetlerine ilişkin mal ve hizmet alımları, menkul ve gayrimenkul mal alımları ve bakım/onarımları ile ilgili hizmetleri satın almak ve tahakkuk belgelerinin hazırlanması işlemlerini yürütmek ve Başkanlığımızın bütçesinin hazırlanmasını, gelir takibini yapmak.

**Tablo12. 2012 Yılında Yapılan İhaleler**

S.No	İŞİN ADI	SÖZLEŞME BEDELİ (TL)
1	Havza M.Y.O Yemek Hizmeti Alımı	102.400,00
2	Vezirköprü M.Y.O. Yemek Hizmeti Alımı	158.000,00
3	26 Kalem Yaş Sebze ve Meyve Alımı	85.970,00
4	48 Kalem Temizlik Malzemesi	132.527,35
5	Malzemesiz Temizlik ve Mutfak Hizmeti işi (Pazarlık)	438.552,00
6	3 Kalem Yemek Hizmeti Alımı (Kısmi Teklif)	
	•Yeşilyurt Demirçelik M.Y.O.	79.250,00
	•Terme MYO	42.720,00
	•Çarşamba MYO – Ali Fuat Başgil Hukuk Fakültesi	163.800,00
7	Malzemesiz Temizlik ve Mutfak Hizmeti Alımı işi (Pazarlık)	255.448,50
8	Bafra MYO - Sivil Havacılık MYO Yemek Hiz. Alımı	108.350,00
9	39 kalem Kuru Gıda alımı	586.000,00
10	2 Kalem Dana Kısa But ve Kuyruk Yağı Alımı	925.800,00
11	2 Kalem Ekmek ve Lavaş Alımı	113.700,00
12	3 Kalem Tavuk Eti ve Tavuk Eti Ürünleri Alımı	353.760,00
13	21 Kalem Yaş Sebze ve Meyve Alımı	115.370,00
14	1 Kalem Bardak Su	109.065,00
15	Malzemesiz Yemek Hazırlama, Dağıtım ve Temizlik Hizmeti Alımı	1.552.391,00
16	Yeşilyurt Demir-Çelik MYO Yemek Hizmeti Alımı	136.150,00
17	Terme MYO Yemek Hizmeti Alımı	85.369,00
18	Çarşamba MYO-Ali Fuat Başgil Hukuk Fakültesi Yemek Hizmeti	152.110,00
19	3 Kalem Tatlı Alımı	115.370,00
<b>GENEL TOPLAM</b>		<b>5.812.102.85</b>

## 6. İlkadım Şube Müdürlüğü

Başkanlığımızın İlkadım Kampüsünde bulunan OMÜ Sahnesi, Kapalı Spor Salonu, Yemekhaneler, İdari Bürolar, Marangozhane ve Öğrenci Toplulukları Merkezinde yürütülen faaliyetlerin sevk ve idaresi, destek hizmetleri ile birimlerin bakım ve onarımları bu müdürlüğümüz tarafından takip edilmektedir.

## 7. Taşınır Kayıt ve Kontrol Hizmetleri

Başkanlığımızda ayniyat işlemleri 10/12/2003 tarihli ve 5018 sayılı Kamu Malî Yönetimi ve Kontrol Kanununun 44 üncü maddesi ve bu Kanuna istinaden yayınlanan (18 Ocak 2007 tarihli ve 26407 sayılı Resmi Gazete) Taşınır Mal Yönetmeliği doğrultusunda yürütülmektedir.

Başkanlığımız Ayniyat Bürosu çalışanları, ayniyat işlemlerinin aksaksız yürütülmesinden ve devlet malının korunmasından sorumlu olduklarının bilincinde olarak, değişik kaynaklardan gelen demirbaş ve sarf malzemeler (taşınırlar) ile ilgili işlemleri iki farklı ambarda yürütmekte, taşınırlara ait demirbaş kayıtlarını, zimmet işlemlerini yapmakta, giriş ve çıkış işlemlerini Strateji Daire Başkanlığına bildirmektedirler. 2012 yılında taşınırlarla ilgili 1788 işlem yapılmıştır.

## II- AMAÇ ve HEDEFLER

### A- İdarenin Amaç ve Hedefleri

Başkanlığımızdan hizmet alan ve faaliyetlerinden etkilenen iç ve dış paydaşlar ile ilgili konularda hukuka uygun, güvenilir ve saydamlık ilkeleri doğrultusunda hizmet sunulması, kaynaklarımızın etkin, verimli ve şeffaf bir şekilde kullanımını sağlamak, Sunulan hizmetlerle, hizmet alanlarımızın memnuniyetini en üst seviyeye yükseltmek, verilen hizmetler açısından öncü bir birim olunmasını ve başarının devamlılığını sağlamak, birimimizin alanında yetkin ve uzman bir daire başkanlığı olmasını sağlamak, ileri yaklaşım ve yöntemleri benimsemek, bu amaçla personeli hizmet içi eğitime tabi tutmak.

### a- Beslenme ve Destek Hizmetleri

Başkanlığımız Destek Hizmetleri Biriminin amacı; üniversitemiz bünyesinde çalışmakta olan idari ve akademik personeller ile eğitim-öğretimi sürdürmekte olan öğrencilerin beslenme ihtiyacını karşılamak, daha sağlıklı koşullarda kaliteli yemek hizmeti vermek, hedefimiz ise mevcut mutfak ve yemekhanelerimizi üst düzeyde hizmet veren birimler haline getirmek ve çalışan personellerin daha bilinçli hale getirilerek beğenilirliği ve kaliteyi artırmaktır.

### b- Kültür ve Spor Faaliyetleri

Üniversitemiz öğrencilerinin ders dışı boş zamanlarını kültürel, sportif, sanatsal, bilimsel ve teknolojik aktivitelerle değerlendirmelerini sağlayarak zararlı alışkanlıklardan korumak, topluma yararlı bireyler olmalarını sağlamak için yetenek ve becerilerini artırarak kültürel ve sportif faaliyetlere yönelmektir. Bu amaçla; mevcut 69 öğrenci topluluğu ve 14 branştaki (bay-bayan) spor takımlarımızın aktivitelerini artırmak, bunlardan öğrencilerimizin en iyi şekilde yararlanmalarını sağlamaya devam etmektir.

### c- Sağlık İşlemleri

Üniversitemiz personeli ile bunların bakmakla yükümlü olduğu kişiler ve yasalarla belirlenmiş koşulları taşıyan öğrencilere genel sağlık, ağız ve diş sağlığı hizmeti sunmak.

Donanım ve fiziki ortam itibarıyla yeniden oluşturularak standartlara uygun hale getirilen Psikolojik Danışma ve Rehberlik Hizmetleri Merkezimizle de hizmet vermek.



#### **d- Sosyal Hizmetler**

Üniversitemizde öğrenim gören engelli öğrencilere eğitim, sağlık, sosyal ve kültürel alanlarda destek olmak amacıyla kurulan Engelli Öğrenci Biriminin gelişimini sağlayarak tüm engellerin aşıldığı engelsiz, öncü bir üniversite için gerekli düzenlemelerin bir an önce yapılmasına öncülük etmek.

Üniversitemizdeki öğrenci ve öğretim elemanlarına sosyal alanda doküman hazırlamak, üniversitemizde bilinç düzeyini arttırmak, bu amaçla ilgililere danışmanlık hizmeti vermek, gerektiği durumlarda hizmet içi eğitim sağlamak ve bu konularda program ve proje geliştirmek. Üniversitemizin tüm birimlerinde, fiziki anlamda gerekli düzenlemeler yaptırılarak (rampalar, engelli tuvaletleri, asansörler, engelli otoparkları gibi) engelli öğrencilerin kullanabileceği duruma getirilmesini sağlamak. Akademik ve idari personelin yetişmesi ve duyarlılığı için seminerler konferanslar düzenlemek. Görme engelliler için kabartma klavye ve eğitim malzemeleri temin etmek.

Başarılı ve gelir düzeyi düşük öğrencilere burs, ücretsiz yemek vb. olanaklar sağlamak. Barınma ihtiyaçlarının giderilmesi konusunda destek olmak.

#### **e Satınalma Hizmetleri**

Çalışma konuları ile ilgili yeni çıkan ve ya değişen mevzuatları yakından takip ederek çalışan personeli bu konularla ilgili bilgilendirmek, şeffaf kamuoyu denetimine açık satınalma süreci oluşturmak, tüm alımların web ortamında duyurarak rekabeti ve eşit müracaatı arttırmak.

#### **B- Temel Politikalar Ve Öncelikler**

Tüm faaliyetlerin saydamlık ve hesap verilebilirlik anlayışı ile yerine getirilmesinin sağlanması, karar alma ve uygulamada çalışan personelin katılımının ön planda tutulması ve sorumluluk verilmesidir. Çalışanların takım bilinci içerisinde bilgi ve becerilerinin, katılım ve özendirilmenin arttırılacağı imkânlar oluşturulmasının yanında;

- Başarıyı özendirmek ve önemsemek,
- Gelişime açık olmak,
- Kurallara bağlı olmak,
- Topluma ve çevreye duyarlı olmak,
- Ulusal ve kültürel değerleri gözetmek,
- Etik değerlere bağlı olmak,
- Kaynakları etkin ve verimli şekilde kullanmak,
- İdealist olmak,
- Saygılı olmak,
- Sorumluluk bilinci taşımak,
- Çalışkanlık,
- Liderlik,
- Liyakat,
- Güvenilirlik,
- Dürüstlük,
- İşbirliğine açık olmak,
- Özverili olmak,
- Adil olmak,
- Akılcı olmak
- Üniversitemizin tüm değerlerini kabul etmek.

### III FAALİYETLERE İLİŞKİN BİLGİ VE DEĞERLENDİRMELER

#### Temel Mali Tablolara İlişkin Açıklamalar

**Tablo 13. 2012 Mali Yılı Gelirleri**

Sıra No	GELİRİN ADI	TOPLAM TUTAR	ÖZGELİR
1	Örgün ve Yaygın Öğretimden Elde Edilen Gelirler	7.192.830,86	7.192.830,86
2	İkinci Öğretimden Elde Edilen Gelirler	11.002.606,02	1.100.260,60
3	Tezsiz Yüksek Lisans Gelirleri	325.570,09	0
4	Tezli Yüksek Lisans Gelirleri	156.546,94	156.546,94
5	Doktora Gelirleri	50.189,90	50.189,90
6	Diğer Hizmet Gelirleri	2.727.326,11	2.727.326,11
7	Öğrenci Katkı Payı Telafi Gelirleri	3.386.104,00	3.386.104,00
8	Yurt Yatak Ücreti Gelirleri	227,00	227,00
<b>TOPLAM</b>		<b>24.841.400,92</b>	<b>14.613.485,41</b>

**Tablo 14. 2012 Mali Yılı Giderleri**

GİDER TÜRÜ		TOPLAM ÖDENEK	HARCAMA	KALAN
HAZINE	Temel Maaş ve Sosyal Haklar	157.991,00	157.990,50	0,5
	Temel Maaş ve Sosyal Haklar	1.903.300,00	1.903.072,48	227,52
	Sağlık Pirimi Ödemeleri	360.200,00	356.986,41	3.213,59
	Sarf Malzeme Alımı	3.341,00	3.340,56	0,44
	Yolluk	10.764,00	10.763,63	0,37
	Hizmet Alımı	4.850,00	4.849,25	0,75
	Makine ve Teçhizat Alımları	4.658,00	4.654,47	3,53
Gıda Alımları	2.465.100,00	2.400.355,78	64.744,22	
Yemekhane hizmet	43.950,00	43.930,55	19,45	
Yemekhane Mak. Teçhizat	97.000,00	84.483,91	12.516,09	
Barınma Hizmet	1.200,00	1.194,73	5,27	
Barınma Bakım Onarım	4.000,00	1.456,39	2.543,61	
Sağlık Malz. Alımı	12.000,00	6.327,64	5.672,36	
Sağlık Gideri	21.100,00	21.073,95	26,05	
Kültür-Spor-Malz. Alımı	196.000,00	170.020,86	25.979,14	
Kültür-Spor Yolluk	250.000,00	174.559,13	75.440,87	
Kültür-Spor Avans	5.000,00	2.948,98	2.051,02	
Kültür-Spor Hizmet Giderleri	375.250,00	362.225,91	13.024,09	
Temsil-Ağırlama-Orgz. Giderleri	100.000,00	98.713,64	1.286,36	
Kültür-Spor Mak. Teçhizat. Alımları	94.279,00	94.253,14	25,86	
Memur-İşçi-Kısmi Zamanlı Öğrenci Sosyal Haklar		270.000,00	186.203,07	83.796,93
		4.474.750,00	4.474.725,56	24,44
		1.018.000,00	459.097,36	558.902,64
		31.000,00	23.125,89	7.874,11
		1.392.000,00	960.647,99	431.352,01
		74.300,00	74.286,22	13,78
Diğer Malz. Alımları	147.000,00	138.651,85	8.348,15	
Diğer-Yolluk	90.000,00	78.464,78	11.535,22	
Diğer-Avans	0	0	0	
Diğer-Hizmet Giderleri	2.400.450,00	2.400.424,62	25,38	
Diğer-Temsil-Ağırlama-Orgz. Giderleri	111.000,00	101.762,66	9.237,34	
Diğer-Mak. Teçhizat Alımları	89.174,00	89.173,50	0,5	
Diğer-Bina Bakım Onarım	48.000,00	31.093,10	16.906,90	
<b>GENEL TOPLAM</b>	<b>16.255.657,00</b>	<b>14.920.858,51</b>	<b>1.334.798,49</b>	

**BAŞKANLIĞIMIZA BAĞLI BİRİMLERDE  
TEMİZLİK HİZMETİ YÜRÜTÜLEN KAPALI ALANLARIN YÜZÖLÇÜMÜ (m<sup>2</sup>)**

Sıra No	BİRİMLER	Başkanlığımızca Yürütülen (m <sup>2</sup> )	Hizmeti Özelleştirilenler (m <sup>2</sup> )
1	Rektörlük Yemekhanesi	390,m <sup>2</sup>	
2	Alaçam Posta Hiz. Meslek Yüksek Okulu Yemekhanesi		354,m <sup>2</sup>
3	Bafra Meslek Yüksek Okulu Yemekhanesi		200,m <sup>2</sup>
4	Sivil Havacılık Meslek Yüksek Okulu Yemekhanesi		182,m <sup>2</sup>
5	Vezirköprü Meslek Yüksek Okulu Yemekhanesi		204,m <sup>2</sup>
6	Havza Meslek Yüksek Okulu Yemekhanesi		110,m <sup>2</sup>
7	Kavak Meslek Yüksek Okulu Yemekhanesi		60,m <sup>2</sup>
8	Terme Meslek Yüksek Okulu Yemekhanesi		70,m <sup>2</sup>
9	Yeşilyurt Demir-Çelik Meslek Yüksek Okulu Yemekhanesi		280,m <sup>2</sup>
10	Çarşamba Tic. Borsası Meslek Yüksek Okulu Yemekhanesi		150,m <sup>2</sup>
11	Ali Fuat Başgil Hukuk Fak. Yemekhanesi		169,m <sup>2</sup>
12	Samsun Meslek Yüksek Okulu Yemekhanesi	1290,m <sup>2</sup>	
13	Eğitim Fakültesi Yemekhanesi	1056,m <sup>2</sup>	
14	Fen-Edebiyat Fakültesi Yemekhanesi	527,m <sup>2</sup>	
15	İktisadi ve İd. Bil. Fakültesi Yemekhanesi	253,m <sup>2</sup>	
16	İlahiyat Fakültesi Yemekhanesi	330,m <sup>2</sup>	
17	Merkez Yemekhane Yemekhanesi	1176,m <sup>2</sup>	
18	Mühendislik Fakültesi Yemekhanesi	151,m <sup>2</sup>	
19	Sağlık Yüksekokulu Yemekhanesi	326,m <sup>2</sup>	
20	Ziraat Fakültesi Yemekhanesi	436,m <sup>2</sup>	
21	Atatürk Kongre ve Kültür Merkezi	1602,m <sup>2</sup>	
22	Sağlık Ünitesi	440,m <sup>2</sup>	
23	İlkadım OMÜ Sahnesi	700,m <sup>2</sup>	
24	İlkadım Kapalı Spor Salonu	423,9m <sup>2</sup>	
25	Çarşamba Öğrenci Yurdu	159,53m <sup>2</sup>	
25	Öğrenci Toplulukları Binası-Butik	830,m <sup>2</sup>	
<b>Genel Toplam (m<sup>2</sup>)</b>		<b>10090,43m<sup>2</sup></b>	<b>1779,m<sup>2</sup></b>

Yıl içerisinde Başkanlığımızca kiralama suretiyle edinilen taşıt yoktur.

**YURT İÇİ VE YURT DIŞI GÖREVLENDİRMELER**

	GÖREVLENDİRME SAYISI	KİŞİ SAYISI
<b>YURT İÇİ</b>	257	1.401
<b>YURT DIŞI</b>	6	7
<b>TOPLAM</b>	<b>263</b>	<b>1.408</b>

## B-PERFORMANS BİLGİLERİ

### Faaliyet ve Proje Bilgileri

Başkanlığımızda kamera sistemi kurulmuş olup bütün yemekhaneler kamera ile takip edilmektedir. İhale komisyonlarında ve Muayene Kabul Komisyonlarında konusunda Uzman (ilgili Fakültelerden öğretim üyeleri) görevlendirilmesi sağlanmıştır. Tartı cihazına barkot sistemi eklenerek, mal alımlarında tartılarak kontrol edilen ürünlerin muayene kabul komisyonu tutanağına üretilen barkotlar yapıştirılarak teslim almalarda sağlamlık sağlanmıştır.

69'a ulaşan öğrenci topluluklarımızın akademik danışmanları gözetiminde kuruluş amaçları doğrultusunda çalışmalarını yapmakta ve birçok sosyal, kültürel ve sportif faaliyet yürütmektedirler.

Başkanlığımız personelleriyle zaman zaman mali mevzuatlar ve diğer konularla ilgili toplantılar yapılarak var olan bilgiler güncellenmektedir. Başkanlığımız iş akış süreç şeması hazırlanmıştır. Başkanlığımızın internet sayfası hazırlanmış ve yapılan faaliyetlerin duyurulması sağlanmış ayrıca günlük yemek listesi uzmanlar tarafından kalorileri hesaplanarak, yazılı ve görsel olarak sunulmaktadır. 2012 yılında personellerimizin bir kısmı yürütmekte oldukları görevleri ile ilgili seminer, bilgilendirme toplantıları ve konferanslara gönderilmiş olup 2013 yılında da aynı uygulama devam edecektir.

## IV- KURUMSAL KABİLİYET VE KAPASİTENİN DEĞERLENDİRİLMESİ

### A- ÜSTÜNLÜKLER

- Üniversitemizin isminin "Ondokuz Mayıs" olması nedeniyle bu ismin taşıdığı olduğu avantajlarının bulunması,
- Öğrenci odaklı çalışılması
- Kısmi zamanlı öğrenci çalıştırma imkânının sağlanması
- Ulaşım imkânlarına sahip olmak
- 37 yıllık bir geçmişe sahip olunması nedeniyle bu geçmişin sağlamış olduğu bilgi ve tecrübelerinden faydalanmak
- Öğrenci toplulukları ile sivil toplum kuruluşları arasındaki işbirliğinin bulunması
- Hantal bir yapının olmaması
- Kendi bütçesinin olması
- Başkanlığımızın web sayfasının olması
- Personellerin yeni teknolojilere yatkın olması

### B- ZAYIFLIKLAR

- Merkez yemekhanenin kendi yerinin olmaması
- Yemek taşıma araçlarının yetersiz olması
- Yetişmiş personel azlığı
- Bazı konularda tecrübe yetersizliği
- Kurumsallaşma eksikliği
- Başkanlığımızda arşivleme ve depolama bölümümüzün yetersizliği
- Öğrenci topluluk faaliyetlerinin yürütülebileceği oda, salon ve saha yetersizliği
- Başkanlığımız kadrosundaki personellerin başka birimlerde çalışması nedeniyle birimlerimizde oluşan personel azlığı.

## İÇ KONTROL GÜVENCE BEYANI

Harcama yetkilisi olarak yetkim dâhilinde;

Bu raporda yer alan bilgilerin güvenilir, tam ve doğru olduğunu beyan ederim.

Bu raporda açıklanan faaliyetler için idare bütçesinden harcama birimimize tahsis edilmiş kaynakların etkili, ekonomik ve verimli bir şekilde kullanıldığını, görev ve yetki alanım çerçevesinde iç kontrol sisteminin idari ve mali kararlar ile bunlara ilişkin işlemlerin yasallık ve düzenliliği hususunda yeterli güvenceyi sağladığını ve harcama birimimizde süreç kontrolünün etkin olarak uygulandığını bildiririm.

Bu güvence, harcama yetkilisi olarak sahip olduğum bilgi ve değerlendirmeler, iç kontroller, iç denetçi raporları ile Sayıştay raporları ve 16.06.2010 – 20.12.2012 tarihleri arasında Daire Başkanı Vekilliğini yürüten benden önceki harcama yetkilisinden almış olduğum bilgilere dayanmaktadır.

Burada raporlanmayan, idarenin menfaatlerine zarar veren herhangi bir husus hakkında bilgim olmadığını beyan ederim. .... / 02/2013

Güngör KURAL

Daire Başkanı V.

## İÇ KONTROL GÜVENCE BEYANI

Harcama yetkilisi olarak yetkim dahilinde;

Bu raporda yer alan bilgilerin güvenilir, tam ve doğru olduğunu beyan ederim.

Bu raporda açıklanan faaliyetler için idare bütçesinden harcama birimimize tahsis edilmiş kaynakların etkili, ekonomik ve verimli bir şekilde kullanıldığını, görev ve yetki alanım çerçevesinde iç kontrol sisteminin idari ve mali kararlar ile bunlara ilişkin işlemlerin yasallık ve düzenliliği hususunda yeterli güvenceyi sağladığını ve harcama birimimizde süreç kontrolünün etkin olarak uygulandığını bildiririm.

Bu güvence, harcama yetkilisi olarak sahip olduğum bilgi ve değerlendirmeler, iç kontroller, iç denetçi raporları ile Sayıştay raporları gibi bilgim dâhilindeki hususlara dayanmaktadır.

Burada raporlanmayan, idarenin menfaatlerine zarar veren herhangi bir husus hakkında bilgim olmadığını beyan ederim. .... / 02/2013

Cengiz ÇELİK  
Daire Başkanı V.

### VEKÂLET TARİHLERİ

Başlama Tarihi	Bitiş Tarihi
14.05.2012	15.05.2012
12.07.2012	16.07.2012
23.08.2012	27.08.2012

## İÇ KONTROL GÜVENCE BEYANI

Harcama yetkilisi olarak yetkim dahilinde;

Bu raporda yer alan bilgilerin güvenilir, tam ve doğru olduğunu beyan ederim.

Bu raporda açıklanan faaliyetler için idare bütçesinden harcama birimimize tahsis edilmiş kaynakların etkili, ekonomik ve verimli bir şekilde kullanıldığını, görev ve yetki alanım çerçevesinde iç kontrol sisteminin idari ve mali kararlar ile bunlara ilişkin işlemlerin yasallık ve düzenliliği hususunda yeterli güvenceyi sağladığını ve harcama birimimizde süreç kontrolünün etkin olarak uygulandığını bildiririm.

Bu güvence, harcama yetkilisi olarak sahip olduğum bilgi ve değerlendirmeler, iç kontroller, iç denetçi raporları ile Sayıştay raporları gibi bilgim dâhilindeki hususlara dayanmaktadır.

Burada raporlanmayan, idarenin menfaatlerine zarar veren herhangi bir husus hakkında bilgim olmadığını beyan ederim. .... / 02/2013

İbrahim TAN  
Daire Başkanı V.

### VEKÂLET TARİHLERİ

Başlama Tarihi	Bitiş Tarihi
13.08.2012	22.08.2012



## İÇ KONTROL GÜVENCE BEYANI

Harcama yetkilisi olarak yetkim dahilinde;

Bu raporda yer alan bilgilerin güvenilir, tam ve doğru olduğunu beyan ederim.

Bu raporda açıklanan faaliyetler için idare bütçesinden harcama birimimize tahsis edilmiş kaynakların etkili, ekonomik ve verimli bir şekilde kullanıldığını, görev ve yetki alanım çerçevesinde iç kontrol sisteminin idari ve mali kararlar ile bunlara ilişkin işlemlerin yasallık ve düzenliliği hususunda yeterli güvenceyi sağladığını ve harcama birimimizde süreç kontrolünün etkin olarak uygulandığını bildiririm.

Bu güvence, harcama yetkilisi olarak sahip olduğum bilgi ve değerlendirmeler, iç kontroller, iç denetçi raporları ile Sayıştay raporları gibi bilgim dâhilindeki hususlara dayanmaktadır.

Burada raporlanmayan, idarenin menfaatlerine zarar veren herhangi bir husus hakkında bilgim olmadığını beyan ederim. .... / 02/2013

Selahattin ÖZSAN  
Daire Başkanı V.

### VEKÂLET TARİHLERİ

Başlama Tarihi	Bitiş Tarihi
31.08.2012	17.09.2012